

WISCONSIN
BLAIR

Architecte *Alchemy Architects*

50



SOUFFLÉE

PAR LE

VENT

LES GRANGES SONT AU MIDWEST CE QUE LES GRATTE-CIELS SONT À CHICAGO. SAUF QU'IL N'EST PAS RARE D'EN CROISER CERTAINES COMPLÈTEMENT DÉFORMÉES PAR LE VENT ! EN RAISON DE LEUR STRUCTURE EN BOIS LÉGÈRE, LEUR BÂTI EMBOUTI TIEND ENCORE DEBOUT ET PREND ALORS UN ASPECT À LA FOIS DRÔLE ET GRACIEUX. TELLEMENT QU'IL INSPIRE ALCHEMY ARCHITECTS DANS LA CONCEPTION DE LA *BLAIR BARN HOUSE* QUI, SOUS SON AIR DE HANGAR AGRICOLE DÉGLINGUÉ, CONSTITUE UN NOUVEAU CORPS DE FERME BIEN ÉQUIPÉ ET ÉNERGÉTIQUEMENT TRÈS PERFORMANT.



De rats des villes, Bert et Donna veulent passer à rats des champs. Ils souhaitent quitter Saint-Paul, près de Minneapolis, pour la petite commune de Blair au cœur de la campagne wisconsinienne, cultiver leurs légumes et vivre au grand air. Ils aimeraient un logement à la fois simple et contemporain, qui dure et consomme peu d'énergie. Amoureux de la nature, l'idée d'une création sur le thème de la grange les séduit immédiatement : en s'intégrant au paysage agricole, la *Blair Barn House* affichera la modestie et la poésie recherchées.

LE HANGAR AGRICOLE RÉINVENTÉ

« Et si on prenait tout ce qu'une grange offre de bien, la lumière, l'espace et les grandes percées, et qu'on laissait le reste aux vaches ? » propose Geoffroy Warner, à la tête d'Alchemy Architects. La nouvelle maison, un parallélépipède dont la façade sud penche vers l'extérieur, éveille la curiosité des voisins. Les interstices de son enveloppe n'empêchent-ils pas les habitants d'être protégés du vent et des basses températures ? La structure tordue est-elle solide ? « Nous aimons nous amuser et que les gens se posent des questions », confie Warner. Plus sérieusement, il explique comment l'écran extérieur, qui fait tant parler les curieux, englobe une « coquille » complètement étanche. On y accède par un sas d'entrée, celui-ci réellement ajouré pour faire profiter les utilisateurs de cette lumière étrange et merveilleuse qui pénètre entre les planches vieilles. À l'intérieur, la salle de séjour, de télévision et la cuisine se partagent un rez-de-chaussée en plan libre, ponctué à l'un des angles par un cube

en acier où se logent les circulations. Le premier étage, une « boîte en bois » accueillant la chambre à coucher du couple, n'occupe qu'une partie du volume supérieur afin de laisser une double hauteur au niveau du salon. Pour son concepteur, celle-ci rappelle l'agencement des granges (avec les animaux en bas et le foin stocké sur la mezzanine) et véhicule un rapport similaire à l'espace.

« Et si on prenait tout ce qu'une grange offre de bien, la lumière, l'espace et les grandes percées, et qu'on laissait le reste aux vaches ? »

propose Geoffroy Warner

Afin de rendre encore plus équivoque la fonction de l'édifice, mais aussi d'optimiser son isolation, les architectes minimisent les ouvertures. Le bloc rectangulaire de la chambre à coucher est disposé légèrement en retrait de la façade et en biais, de façon à créer un vide entre lui et l'enveloppe ; celui-ci est transformé en puits de lumière éclairant la cuisine située juste en dessous. Côté sud, le décalage entre le mur de la pièce et l'écran extérieur engendre un châssis de fenêtre profond, bloquant les rayons directs du soleil. « Les ouvertures étant peu nombreuses, nous avons tout fait pour en tirer parti au maximum », explique Warner. Seule la façade sud présente une large percée d'une fenêtre en bandeau permettant d'admirer l'horizon.

DES TECHNIQUES RÉCUPÉRÉES

Attiré par la fonctionnalité des édifices agricoles, Alchemy emprunte leurs

techniques ancestrales en les adaptant à la sphère domestique. On retrouve ainsi plusieurs systèmes de poulies auxquels sont attachées des lampes dont on peut moduler la hauteur en fonction de l'ambiance recherchée. De même, la fenêtre du sas d'entrée arbore un battant horizontal retenu par des tiges d'acier, la partition séparant le sas de l'intérieur de la maison est bardée d'une tôle d'acier, économique et couramment employée dans les fermes, et le portail est coulissant. Bert et Donna participent à la construction de leur nouvelle maison en dénichant des producteurs et des ouvriers locaux, à l'image de ces quelques Amish (communauté nord-américaine vivant à l'écart de la société moderne et reconnue pour leurs compétences en charpenterie) qui ont réalisé l'enveloppe et les menuiseries intérieures. « Les agriculteurs construisent d'une façon simple qui correspond exactement à leurs besoins. Nous aimons cette franchise constructive et avons essayé de la célébrer tout en lui apportant une dimension poétique », conclut Warner.



PEAU

L'enveloppe est constituée de lattes de largeur variées laissant filtrer la lumière du soleil. Elle est reliée à la coquille intérieure par des poutrelles en bois.

PAGE PRÉCÉDENTE TERRAIN AGRICOLE

La propriété de Bert et Donna comprend plusieurs bâtiments agricoles : dans l'ancienne grange, le couple abrite ses animaux et cultive des champignons. Le hangar en tôle sert de garage et d'atelier, tandis que la vieille maison de ferme a été rénovée en maison d'invités.



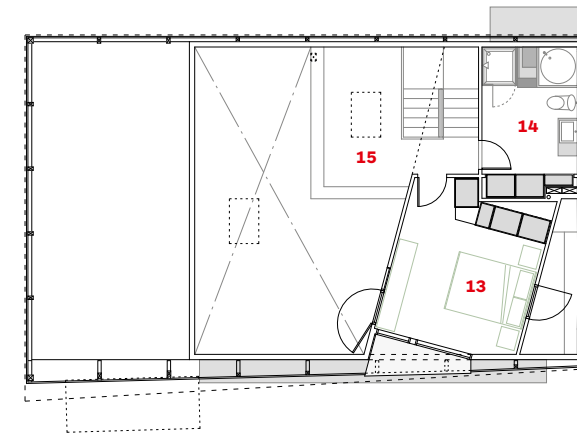


FONCTIONNEL

Trois volumes principaux se partagent l'intérieur : les pièces à vivre au rez-de-chaussée, une chambre à coucher isolée dans son bardage de bois à l'étage, et un niveau semi-souterrain accueillant deux autres chambres, une buanderie et une pièce de stockage. Pour bénéficier de rangements originaux et bon marché, les architectes ont personnalisé un mobilier Ikea en inversant leur sens.

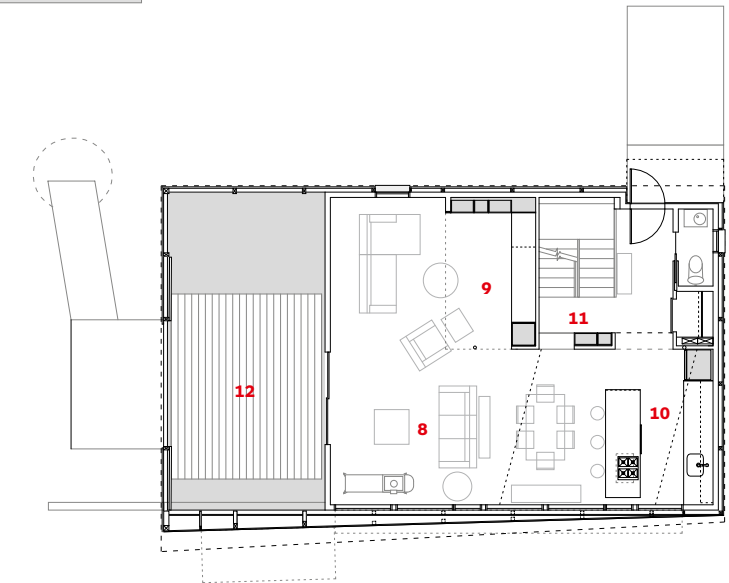
N 44° 17' 39"
O 91° 14' 6"

WISCONSIN
BLAIR

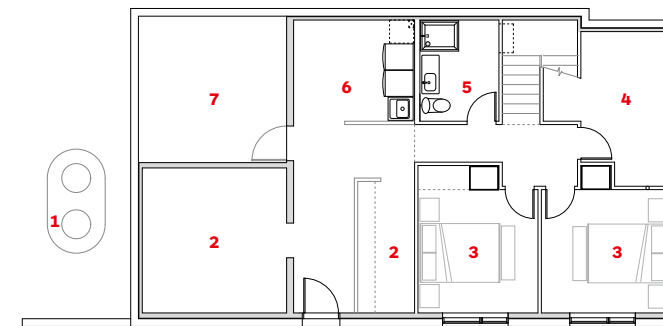


Mezzanine

- | | |
|--------------------|-----------------------|
| 1. Citerne | 9. Espace TV |
| 2. Stockage | 10. Cuisine |
| 3. Chambre | 11. Cage d'escalier |
| 4. Pièce technique | 12. Porche |
| 5. Salle de douche | 13. Chambre parentale |
| 6. Buanderie | 14. Salle de bain |
| 7. Cave | 15. Loft |
| 8. Séjour | |



Étage supérieur



Étage inférieur

0 1 5 m

FICHE TECHNIQUE

architectes Alchemy Architects | **localisation** Blair, Wisconsin | **année de réalisation** livraison été 2010 | **surface** 242 m² (brut) | **budget** 360 000 dollars (2010) | **matériaux utilisés** tôle ondulée (partition intérieure), acier (structure intérieure), chêne blanc (enveloppe et structure intérieure), bois de récupération (menuiseries intérieures), Richlite® (plan de travail cuisine), dalle de béton avec chauffage au sol intégré, céramique (sol cuisine) | **dispositifs environnementaux** chauffage géothermique, isolation thermique renforcée, collecte des eaux de pluie pour l'irrigation du potager.